



Gemeng Söll



Um Fouss vum Ditzebiërg

2. 2018

Zanter engem Joer ass déi nei Ekippe elo am Asaz. Schonn ee Joer... oder eréischt ee Joer ?

D'Zäit an der Politik ass eng komesch Zäit. Väicht e bëssen anescht wéi déi aner Zäiten? Der Fra an dem Mann an der Politik hir Zäit ass limitéiert. Déi nächst Wale sinn ni wäit ewech, héchstens sechs Joer.

An deem kuerzen a séieren Zäitraum muss ee seng Projete ëmgesat kréien. Op där anerer Säit, fir e Projet ëmzesetzen, vun der Iddi iwwert déi éischt Diskussioun bis zur Realisatioun, dauert et ganz laang, brauch et vill Zäit, et kënn engem da wéi eng Éiwegkeet vir. Déi Ongedëlleg mussen léiere Gedold ze hunn !

De Projet vum neie Schoulkomplex a vum Festsall hat ech dem deemolege Gemengerot am Joer 2005 virgeschloen. E gouf ëmgesat an am Juni 2017 ageweit. Déi lescht Rechnunge ginn elo grad bezuelt.

Fir jiddereen, während deenen onendlechen Diskussiounen, ëmmer erëm ze iwwerzeegen, duerno all Schwierigkeiten ze meeschten, d'éischt déi technesch, da virun allem déi administrativ, dat dauert eben... an da stinn déi nächst Wale schonn erëm virun der Dier.

Wat huet déi nei Ekippe dann elo am leschte Joer ëmgesat ? Op den éischte Bléck net vill, keng nei Schoul an och keen zweete Festsall.

An awer kann ech eis Matbierger berouegen : Mir hu vill geschafft !

Den zukünftege PAG, eng komplizéiert a politesch brisant Matière, wäert geschwënn dem Konsell virgestallt ginn, an dat no bal 15 Joer Aarbecht. 15 Joer, déi net wéinst der Verschlofenheet vun de Politiker vergaange sinn, et ass och net dem Bureau d'études, deen sech drëm bekëmmert huet, seng Schold, mä et huet ganz eleng, wéinst den ëmmer erëm neie Fuerderunge vun de Staatsorganer, esou laang gedauert.

D'Pläng vum neie Gemengenatelier, kombinéiert mat enger neier « Kasär » fir eis Pompjeeën, si fäerdeg, a wäerte geschwënn dem Gemengerot virgeluecht ginn, fir den Avis vun de Konselljeeën ze héieren.

Dat neit Verkéiersreglement, de Moment emol fir d'Uertschaft Sëll, ass der Verkéierskommissioun vum Staat virgeluecht ginn. Mir waarden op eng positiv Äntwert, fir et ëmzesetzen. An enger zweeter Etapp gëtt dat Reglement dann op déi zwou Haaptstroossen, déi eist Duerf duerchschniden, ausgeweit.



No villen Aarbechtssëtzunge mat den zoustännege Staatsinstanzen an de Joren 2016 an 2017, no ganz positive Versammlungen, zesumme mat de politesch Verantwortlechen, hu mir virun e puer Deeg den detailléierten Avant-projet vum P&R zu Schweebach kritt. Deen Dossier ass vun den Zerwisser vu Ponts et Chaussées ausgeschafft ginn. D'Soumissioun gi geschwënn un déi interesséiert Entrepreneuren eraus, an da kënnen d'Aarbechten ufänken.

Wat elo d'Gestioun vum Ofwaasser ugeet, dee Problem dee mir besonnesch um Häerz läit, an dee mech ganz vill plot, well e ganz staark ekologesch Auswierkungen huet, och do geet et weider... fir mech awer vill ze vill lues. D'Kläranlag zu Lener ass fäerdeg, de SIDERO muss se nach « ukéieren », dat heescht hir déi néideg Bakteriekulture liwweren, fir datt se funktionnéiert.

Déi administrativ an technesch Schrëtt fir d'Kläranlag zu Schweebach, sinn och ënnerholl ginn oder scho fäerdeg. D'Zougangsrechter, fir bei d'Kollekteren ze kommen, hu mer vu bal alle Proprietairë kritt. Den Terrain, wou d'Kläranlag opgeriicht gëtt, ass vun eisem Syndikat kaaft ginn, an e Bureau d'études ass beoptragt ginn, fir d'Pläng auszuschaffen.

Dir gesitt also, léif Matbierger, déi nei Ekippe huet net geschlof a geschwë wäerten d'Friichte vun hirer Aarbecht ze gesi sinn !

Bis dohi wënscht de Buergermeeschter mam Schäfferot an de Gemengerot vun der Gemeng Sëll iech all schéi Feierdeeg an e glécklecht Neit Joer 2019.

Raoul Clause

Voilà un an que la nouvelle équipe est en place. Un an déjà ou seulement.

Le temps politique est un drôle de temps, différent peut-être des autres temps ? Le temps de l'homme ou de la femme politique est compté. La prochaine échéance électorale n'est jamais loin, six ans au plus. Et dans ce court, ce rapide espace de temps, il faut réaliser ses projets. Mais à l'inverse, le temps de la concrétisation de ces projets, depuis la naissance de l'idée en passant par les premières discussions pour aboutir à l'achèvement, ce temps est lent, si lent, des éternités. Les impatientes doivent s'armer de patience !

Le projet du nouveau complexe scolaire et festif, je l'ai proposé au Conseil communal de l'époque en 2005, il a été inauguré en juin 2017, les dernières factures sont payées en ce moment.

Convaincre tout au long des discussions éternelles, vaincre ensuite tous les obstacles, techniques d'abord, mais administratifs surtout, qu'il est lent ce temps ... et le prochain rendez-vous avec l'électeur n'est pas loin.

Alors qu'est-ce que la nouvelle équipe a réalisé depuis un an ? À première vue pas grand-chose, pas une autre nouvelle école, ni une deuxième salle des fêtes.

Mais je tiens à rassurer nos concitoyens, nous avons beaucoup travaillé !

Le futur PAG, matière compliquée et politiquement difficile, sera bientôt présenté au Conseil communal, après presque 15 ans de travail, 15 ans qui ne sont pas dus à la lenteur des politiques ou du bureau d'études en charge de ce projet mais essentiellement à de toujours nouvelles exigences des organes de l'État.

Les plans du nouvel atelier communal combiné à une nouvelle "caserne" pour nos pompiers sont prêts et seront prochainement soumis à l'avis des conseillers communaux.

Le nouveau règlement de la circulation, concernant le village de Saeul pour l'instant, a été soumis à la Commission de la circulation de l'État dont nous attendons la réponse positive pour enfin pouvoir l'appliquer. En attendant la seconde étape, l'extension de ce règlement aux deux routes nationales qui découpent notre village.

Après des réunions de travail à répétition avec les instances étatiques concernées tout au long des années 2016 et 2017, après des entrevues très positives avec les dirigeants politiques, nous avons reçu, il y a quelques jours, l'avant-projet détaillé du P&R de Schweebach, dossier réalisé par les services des Ponts et Chaussées. Le bordereau de soumission sera présenté sous peu aux

entrepreneurs intéressés après quoi les travaux pourront démarrer.

En ce qui concerne la gestion des eaux usées, le problème qui, personnellement, me tient le plus à cœur, me tracasse le plus, puisqu'il a des répercussions écologiques capitales, là aussi les choses avancent ... mais à mon goût trop lentement ! La station d'épuration d'Ehner est terminée, le SIDERO doit encore la "mettre en marche", c'est-à-dire lui fournir les cultures de bactéries nécessaires à son fonctionnement.

Les démarches administratives et techniques pour la station de Schweebach elles aussi sont en route ou ont abouti. Les droits de passage pour le tracé des collecteurs ont été accordés par presque la totalité des propriétaires. Le terrain où sera implantée la station d'épuration a été acquis par notre syndicat et un bureau d'études a été chargé de la réalisation des plans de cette station.

Vous voyez, chers concitoyens, la nouvelle équipe n'a pas chômé et bientôt les fruits de ce travail sortiront de terre et deviendront visibles !

En attendant, le Collège des bourgmestre et échevins et le Conseil communal de Saeul vous souhaitent de joyeuses fêtes de fin d'année et une bonne et heureuse année 2019.

Raoul Clause

Conseil communal du 09 mai 2018

Présents : Raoul Clause, bourgmestre, Edmond Gengler, échevin, Marc Fisch, John Kaufmann et Jean-Paul Mousel, conseillers. Joé Wolff, secrétaire communal ff.

Excusés : Jean Konsbrück, échevin, Gérard Zoller, conseiller ;

1. Etat des restants 2017

L'état des restants de l'année 2017 est présenté par Mme Stéphanie Labranche, receveur communal. La somme totale des restants s'élève à 8.213,77 €. Suivant une décision judiciaire un montant de 763,72 € n'est pas dû et donc déchargé par le conseil communal à l'unanimité des voix. Un solde de 7.450,05 € restera à recouvrer.

2. PAP « Zärepesch » à Saeul - modification ponctuelle

La modification qui concerne une précision au niveau des matériaux et des couleurs de façade à utiliser afin de préserver l'homogénéité du nouveau quartier d'habitation, est approuvée unanimement.

3. Projet de règlement grand-ducal - Zones de protection autour des captages d'eau souterraine

Dans le cadre de cette procédure, l'avis du conseil communal est requis pour les sources « Leesbach » « Ansembourg 1 + 2 » et « François » dont la teneur est la suivante :

Le conseil communal de Saeul soutient et encourage une gestion durable et responsable des eaux souterraines destinées à la consommation humaine et reconnaît l'indispensabilité du projet de règlement grand-ducal portant création des zones de protection autour des captages d'eau souterraine. Quant à formuler un avis scientifique sur les détails du règlement et des réclamations en cause, le conseil communal se considère dépassé et incapable d'évaluer et/ou d'établir des études hydrogéologiques mais est d'avis que les zones de protection sont à limiter au territoire effectivement affecté plutôt que de classer comme protégées des parcelles cadastrales dans leur totalité même si elles ne sont que partiellement concernées.

4. SEBES : Convention conduite d'eau potable à Schwebach

La convention relative à la participation financière (50% du coût) de la Commune aux travaux de déplacement de la conduite DN900 du SEBES à Schwebach est ratifiée unanimement par le conseil communal.

5. Propriétés communales :

présentéiert vum
Joël KIEFFER,
Gemengeredakter



a) Un contrat de bail relatif à la mise en location d'une place sise au lieu-dit « Am Dall » à Saeul est approuvé à l'unanimité des voix

b) Le déclassement du domaine public communal d'une place sise au lieu-dit « Um Bour » à Saeul trouve également l'approbation unanime du conseil.

6. Remembrement forestier - Convention d'échange

Une convention signée par le collège échevinal en 2016 et portant sur un échange de parcelles à Saeul et à Schwebach entre la commune et les conjoints Conter de Saeul, est ratifiée unanimement par le conseil communal.

7. Syndicats intercommunaux - Rapports

Les délégués communaux informent le conseil au sujet des différentes réunions et projets en cours des syndicats intercommunaux et autres associations dont la commune fait partie.

Séance à huis clos

8. Nomination du secrétaire communal ff. - prolongation

Le conseil communal procède par scrutin secret à la nomination de Monsieur Joé WOLFF en tant que « secrétaire communal faisant fonction » de la commune de Saeul pour une durée de 6 mois à partir du 1er juin 2018.

Séance du conseil communal du 27 juin 2018

Présents : Raoul Clause, bourgmestre, Edmond Gengler, Jean Konsbrück, échevins, Marc Fisch, John Kaufmann, Jean-Paul Mousel et Gérard Zoller, conseillers. Joé Wolff, secrétaire communal ff.

Excusé : Jean Konsbrück, échevin, à partir du point 5 ;

1. Projet d'aménagement d'un sentier historique

Le secrétaire communal ff. présente le projet en question qui sera élaboré en collaboration avec un groupe de travail et financé d'un montant de 18.000€ par le programme européen LEADER. Il s'agit de l'aménagement de deux sentiers touristiques et historiques sur le territoire de la commune. Le but étant de représenter la vie quotidienne dans une petite communauté rurale du passé, des endroits et bâtiments remarquables, les lieux de mémoire, les

personnages locaux célèbres.

2. Enseignement fondamental :

Les trois points suivants sont votés à l'unanimité des voix

a) Organisation scolaire provisoire 2018/2019

L'organisation scolaire provisoire de l'année scolaire 2018/2019 prévoit près de soixante-dix enfants qui fréquenteront les 4 cycles de l'enseignement fondamental à Saeul.

1	Classe	Nombre	Intervenants
	Cycle 1	21 enfants, dont 6 au précoce	Isabelle Gilson & Mélodie Marques
	Cycle 2	11 élèves	Georgette Schmit & Anna Mergen
	Cycle 3	17 élèves	Renée Olinger & Jeanny Crochet
	Cycle 4	20 élèves	Jeanny Crochet & Daniela Vilela Pereira

b) Plan d'encadrement périscolaire

La collaboration entre l'école fondamentale et la Maison relais par le biais de différents projets communs est défini dans ce plan.

c) Plan de développement scolaire

Le plan de développement scolaire (PDS) fixe les objectifs que l'établissement veut réaliser au courant de la période 2018-2021, ceci en vue d'améliorer la qualité de l'enseignement.

3. Comptabilité communale :

2	Service ordinaire	Service extraordinaire
Total des recettes	3.118.782,00	205.304,56
Total des dépenses	2.663.802,02	1.881.701,40
Boni propre à l'exercice	454.979,98	
Mali propre à l'exercice		1.676.396,84
Boni du compte de 2015	1.471.725,32	0,00
Mali du compte de 2015	0,00	0,00
Boni général	1.926.705,30	
Mali général		1.676.396,84
Transfert de l'ordinaire vers l'extraordinaire	-1.676.396,84	+1.676.396,84
Boni définitif	250.308,46	
Mali définitif		

Les deux comptes sont arrêtés provisoirement à l'unanimité des voix.

a) Compte de gestion de l'exercice 2016 (receveur communal)

b) Compte administratif de l'exercice 2016 (collège échevinal) [voir table 2]

4. Taxe de raccordement à la canalisation

La taxe de raccordement à la canalisation est arrêtée unanimement à 250€ par immeuble nouvellement raccordé au réseau existant.

5. Voirie rurale 2018

Deux devis élaborés par les services techniques de l'agriculture (ASTA) sont votés sans observations, à savoir :

a) Remise en état du « Poufferwee » à Calmus, longueur 500 mètres, montant 70.500€ :

b) Réfection de divers chemins ruraux : montant 11.500€ :

6. Indemnité de stage - Décision

Une étudiante a bien travaillé pendant son stage de 6 semaines au sein du secrétariat communal. Une indemnité de stage de 400€ lui est accordée à l'unanimité des voix.

7. Office Social Redange - Convention

A l'instar des années précédentes, la convention pour l'année 2018 entre l'OSCARE et la commune de Saeul est signée par tous les membres du conseil.

8. SIDERO - Convention

Une convention entre le syndicat intercommunal SIDERO et l'administration communale portant sur un droit de passage pour la pose de conduite d'évacuation du canal de rétention à Schwebach, est approuvée unanimement.

Séance à huis clos

9. CGDIS - Proposition

Le conseil communal doit faire une proposition de candidat pour le délégué communal au sein du conseil d'administration du nouveau Corps grand-ducal d'incendie et de secours (CGDIS) créé par la loi du 27 mars 2018 y relative.

Les membres du conseil sont unanimement d'accord pour ne pas proposer de candidat pour un poste de délégué.

Séance du conseil communal du 31 juillet 2018

Présents : Raoul Clause, bourgmestre, Edmond Gengler, Jean Konsbrück, échevins, Marc Fisch, John Kaufmann, Jean-Paul Mousel et Gérard Zoller, conseillers. Joé Wolff, secrétaire communal ff.

1. Projets de plans directeurs sectoriels - Avis

Le conseil communal est amené à aviser le projet d'élaboration des quatre plans directeurs sectoriels suivants :

- logement, paysages, transports et zones d'activités économiques,
- ainsi que les rapports sur les incidences environnementales y relatifs. L'avis unanime du conseil communal peut être consulté sur le site internet www.saeul.lu

2. PAP « Op der Hiel » à Calmus - Convention

La convention porte sur les infrastructures (canalisation, trottoir, etc) qui sont à réaliser par le lotisseur dans le cadre d'une modification ponctuelle dudit PAP en question. Le conseil marque son accord unanime.

3. PAP « Duerfstrooss » à Kapweiler - Convention

(M. Jean-Paul Mousel a quitté la table et ne participe pas aux délibérations, ni au vote)

Une convention entre les deux lotisseurs, à savoir la commune d'une part et M. Eugène Mousel de Calmus d'autre part, réglant la participation financière de chacune des parties aux frais d'élaboration (études, dossier, mesurage, etc...) du projet, est majoritairement approuvée avec cinq voix contre une.

4. Déclassement du domaine public à Kapweiler

(M. Jean-Paul Mousel a quitté la table et ne participe pas aux délibérations, ni au vote)

En vue de céder ultérieurement les terrains du PAP « Duerfstrooss » appartenant à la commune, il y a lieu de reclasser les parcelles du domaine communal public au domaine communal privé. Cette procédure est approuvée avec cinq voix et contre une.

5. Acte notarié - Vente à Schwebach

L'acte de vente du 25 juillet 2018 par lequel la commune a vendu à la société JMS Promotions sàrl de Tuntange, deux parcelles communales au lieu-dit « Haaptstrooss » à Schwebach, au prix de 50.000€ l'are, à savoir en tout 356.500€ (trois cent cinquante-six mille cinq cent euros), est ratifié par l'ensemble du conseil communal.

6. Acte notarié - Vente à Saeul

L'acte de vente du 25 juillet 2018 entre la commune et Mme Maddy Wickler de Luxembourg, concernant une parcelle communale au lieu-dit « Am Gaart », contenance 2,48 ares, au prix de vente de 99.200€ (quatre-vingt-dix-neuf mille deux cents euros), est également ratifié unanimement.

7. Compromis de vente - Saeul

Un compromis de vente signé entre le collège échevinal et les époux da Silva Dionisio de Saeul, concernant la vente d'une parcelle communale située au lieu-dit « Um Bour » à Saeul, contenance de 0,12 are, au prix de 2.400€, est approuvé à l'unanimité des voix.

8. Subside extraordinaire

Le conseil communal décide unanimement d'allouer un subside extraordinaire de 1.000€ (mille euros) au profit de l'Atert-Lycée Redange à l'occasion des festivités de son 10e anniversaire.

Séance du conseil communal du 15 octobre 2018

Présents : Raoul Clause, bourgmestre, Edmond Gengler, Jean Konsbrück, échevins, Marc Fisch, John Kaufmann, Jean-Paul Mousel et Gérard Zoller, conseillers. Joé Wolff, secrétaire communal ff.

1. Projet d'aménagement 2017-2026 pour les forêts communales

Ce projet prévoit l'aménagement et la gestion forestière sur une durée de 10 années. Il est présenté par le chef adjoint de l'arrondissement Centre-Ouest M. Charles Gengler. Le conseil communal émet unanimement un avis favorable à l'encontre dudit document.

2. Plan de gestion annuel des forêts communales

Le plan de gestion de la forêt communale pour l'exercice 2019 est présenté par le garde-forestier M. Thierry Hollerich. Il prévoit des investissements (salaires, matériaux, entretien, etc...) de 150.300€ contre des revenus (ventes de bois) estimés à 104.900€. Après les

explications du garde-forestier, le plan de gestion est approuvé par tous les membres du conseil.

3. Personnel communal : Création d'un poste à mi-temps

Le collège échevinal propose de créer un poste de salarié à tâche principalement manuelle. Après discussion, il est retenu unanimement de ne pas créer un tel poste.

4. Classement de la chapelle de Kapweiler

Le conseil communal désire voire la chapelle de Kapweiler classée en tant que monument national. A cet effet le conseil communal émet un avis favorable à l'unanimité des voix et transmettra cette requête à la Commission des sites et monuments nationaux.

5. Finances communales

Tous les points suivant ont trouvé l'approbation unanime du conseil :

- Les titres de recette de l'exercice 2017.
- Les modifications budgétaires ordinaires du budget de l'exercice 2018.
- Un crédit supplémentaire de 40.000€ relatif à la construction du nouveau site scolaire pour des travaux supplémentaires non-prévus au devis initial.
- Un crédit supplémentaire de 1.500€ concernant les subventions à attribuer aux habitants en cas de renouvellement de leur façade, ceci en raison du nombre de demandes.
- Un crédit spécial de 34.000€ relatif à l'acquisition d'une nouvelle camionnette pour le service régie.

6. Impôts communaux

Les taux pour l'année 2019 restent inchangés et sont approuvés unanimement :

- Impôt commercial - 300%

- Impôt foncier A et B - 300%

7. Accord consensuel entre parties

Dans une affaire de contentieux concernant la construction de deux immeubles à Calmus et la viabilisation des terrains adjacents, un accord consensuel entre parties a été trouvé et ratifié unanimement par le conseil communal.

Cet accord règle d'un côté l'arrêt des procédures judiciaires en cours et des demandes de dommages et intérêts y relatives et de l'autre côté, l'ensemble des démarches administratives concernant les autorisations à bâtir en cours et futures.

8. Reclassement d'une parcelle communale

Une parcelle située dans la rue Jean Mersch d'une contenance de 77 centiares et appartenant au domaine public communal (voirie publique) est reclassée dans le domaine privé communal sans objections de la part des conseillers.

9. Compromis de vente

Un compromis de vente entre le collège échevinal et la société CMS Invest S.a. est ratifié avec six voix et une abstention. Le compromis prévoit l'acquisition de par la commune d'une parcelle de 15,10 ares, située en zone verte à Saeul au lieu-dit « Am Dall », au prix de 7.500€.

10. Communications du collège des bourgmestre et échevins

Le bourgmestre informe le conseil au sujet :

- du projet de renouvellement du réseau d'eau potable à Calmus
- d'un rendez-vous avec le ministre M. François Bausch - P&R Schwebach
- achèvement des travaux de construction du réservoir d'eau potable Ditzebierg



Gemengerot vum 9. Mee 2018

Et waren do: Raoul Clause, Buergermeeschter, Edmond Gengler, Schäffen, Marc Fisch, John Kaufmann a Jean-Paul Mousel, Konselljeeën. Joé Wolff, Gemengeseekretär ff.

Entschëllegt: Jean Konsbrück, Schäffen, Gérard Zoller, Konselljee.

1. Restantebestand 2017

De Restantebestand vum Joer 2017 gëtt vun der Madame Stéphanie Labranche, Gemengereceveur, virgedroen. Den Total beleeft sech op 8.213,77 €. No engem Gerichtsuerdeel muss eng Zomm vu 763,72 € net bezuelt ginn, a gëtt dofir eestëmmeg fale gelooss. De Solde vu 7.450,05 € muss nach akasséiert ginn.

2. PAP « Zärepesch » zu Sëll – Punktuell Modifikatioun

Dës Modifikatioun, déi d'Material an d'Faarwe vun de Fassade bestëmmt, fir domat d'Eenheetlechkeet vum neie Wunnquartier ze garantéieren, gëtt eestëmmeg uegholl.

3. Projet vum Groussherzogleche Reglement – Schutzzone ronderëm d'Opfänke vum Ennergrondwaasser

Am Kader vun där Prozedur gëtt de Gemengerot dësen Avis of, fir d'Quellen « Leesbach » « Ansembourg 1 + 2 » a « François ».

De Sëller Gemengerot ënnerstëtzt an encouragéiert eng nohaltege Gestiou vum Ennergrondwaasser, dat als Dréknwaasser gebraucht gëtt, a versteet d'Noutwendegkeet vun dësem Reglement, wouduerch Schutzzone ronderëm d'Quelle geschaf ginn. Fir awer e wëssenschaftlechen Avis iwwert dëst Reglement an déi betreffend Reklamatiounen duerzou ofzeginn, fillt de Gemengerot sech iwwerfuert an net amstand, hydrogeologesch Etuden ze bewäerten oder opzestellen. De Gemengerot ass awer der Meenung, datt dës Schutzzone op déi Parzelle solle beschränkt ginn, déi wierklech dovun betraff sinn, amplaz ganz Kadasterparzellen ze klasséieren, wann se nëmmen deelweis a Fro kommen.

4. SEBES : Konventioun fir d'Drénkwaasserleitung zu Schwebbech

D'Konventioun fir déi finanziell Bedeelegung (50% vun de Käschten) vun der Gemeng, wéinst dem Verleeë vun der Leitung DN900 vun der SEBES zu Schwebbech, gëtt eestëmmeg vum Konsell uegholl.

5. Gemengepropiétéiten :

c) E Pachtvertrag wéinst dem Verpachte vun enger Plaz « Am Dall » zu Sëll gëtt eestëmmeg uegholl.

d) Den Deklassement als öffentlech Gemengeplaz vun

enger Parzell « Um Bour » zu Sëll gëtt och eestëmmeg uegholl.

6. Remembrement an de Bëscher – Tauschkonventioun

Eng Konventioun wéinst dem Tausch vu Parzellen zu Sëll an zu Schwebbech, tëscht der Gemeng Sëll an de Konsorte Conter vu Sëll, déi 2016 vum Schäfferot ënnerzeechent gi war, gëtt eestëmmeg vum Konsell uegholl.

7. Interkommunal Syndikater – Rapporten

D'Gemengendelegéiert informéieren de Gemengerot iwwert verschidde Versammlungen a Projete vun de Gemengesyndikater, a vun aneren Associatiounen, wou d'Gemeng Member ass.

Geheimsätzung

8. Nominatioun vum Gemengeseekretär ff – Verlängerung

De Gemengerot stëmmt, an engem geheime Vote, iwwer d'Nominatioun vum Här Joé WOLFF als « secrétaire communal faisant fonction » vun der Gemeng Sëll, fir d'Dauer vu 6 Méint, vum 1. Juni 2018 un, of.

Gemengerot vum 27. Juni 2018

Et waren do: Raoul Clause, Buergermeeschter, Edmond Gengler, Jean Konsbrück, Schäffen, Marc Fisch, John Kaufmann, Jean-Paul Mousel a Gérard Zoller, Konselljeeën. Joé Wolff, Gemengeseekretär ff.

Entschëllegt: Jean Konsbrück, Schäffen, vum Punkt 5 un.

1. Projet fir d'Uleeë vun engem historiesche Pad

De Gemengeseekretär ff stellt de Projet vir, deen zesumme mat engem Aarbechtsgrupp ausgeschafft, an duerch den europäesche LEADER-Programm mat 18.000€ finanziert gëtt. Et handelt sech ëm d'Uleeë vun zwéin touristeschen an historiesche Pied um Territoire vun der Gemeng. D'Zil dervun ass, den Alldag aus der Vergaangenheet an enger klenger Landgemeng ze dokumentéieren, bedeitent Ecken a Gebaier, besonnesch Plazen déi net solle vergiess ginn, a bekannte Leit aus der Gemeng virzestellen.

2. Enseignement an der Grondschoul

Dës dräi Punkte sinn eestëmmeg uegholl ginn.

d) Provisoresch Schoulorganisatioun 2018/2019
Déi provisosch Schoulorganisatioun, fir d'Schouljoer 2018/2019, gesäit nobäi 70 Kanner vir, déi an deene 4 Zyklen zu Sëll an d'Schoul ginn.

1

Classe	Nombre	Intervenants
Cycle 1	21 enfants, dont 6 au précoce	Isabelle Gilson & Mélodie Marques
Cycle 2	11 élèves	Georgette Schmit & Anna Mergen
Cycle 3	17 élèves	Renée Olinger & Jeanny Crochet
Cycle 4	20 élèves	Jeanny Crochet & Daniela Vilela Pereira

e) Encadrementsplang

D'Zesummenaarbecht tëscht der Schoul an der Maison relais, mat Hëllef vu verschiddene gemeinsame Projeten, gëtt an dësem Plag festgeluecht.

f) Schoulentwécklungsplang

De Schoulentwécklungsplang (Plan de développement scolaire - PDS) leet d'Objektiver fest, déi d'Schoul am Laf vun der Period 2018-2021 erreeche wëllt, fir d'Qualitéit vum Enseignement ze verbesseren.

3. Gemengecomptabilitéit

Déi zwéi Konte ginn eestëmmeg provisosch uegholl.
c) Compte de gestion vum Exercice 2016 (Gemengereceveur)
d) Compte administratif vum Exercice 2016 (Schäfferot) [*Tabell 2*]

4. Kanaltaxen

D'Tax fir all Gebai, dat nei un de Kanal ugeschloss gëtt, kascht 250€. Dat gëtt eestëmmeg beschloss.

5. Feldweeër 2018

2

	Service ordinaire	Service extraordinaire
Total des recettes	3.118.782,00	205.304,56
Total des dépenses	2.663.802,02	1.881.701,40
Boni propre à l'exercice	454.979,98	
Mali propre à l'exercice		1.676.396,84
Boni du compte de 2015	1.471.725,32	0,00
Mali du compte de 2015	0,00	0,00
Boni général	1.926.705,30	
Mali général		1.676.396,84
Transfert de l'ordinaire vers l'extraordinaire	-1.676.396,84	+1.676.396,84
Boni définitif	250.308,46	
Mali définitif		

Zwéin Devisen, déi vun den techneschen Zerwisser vun der Akerbauverwaltung (ASTA) ausgeschafft gi sinn, ginn ouni Reklamatioun uegholl.

c) Erneierung vum « Poulferwee » zu Kaalmes, op enger Längt vu 500 Meter. Käschtepunkt : 70.500€.

d) Erneierung vu verschiddene Feldweeër : 11.500€.

6. Entschiedegung fir e Stage – Decisoun

Eng Studentin, déi gutt an hirem Stage vu 6 Wochen am Gemengesekretariat geschafft huet, kritt eng Entschiedegung vu 400€ ausbezuelte. Dat gëtt eestëmmeg uegholl.

7. Office Social Réiden - Konventioun

Genee wéi an de leschte Joren, gëtt d'Konventioun fir d'Joer 2018, tëscht OSCARE an der Gemeng Sëll vun alle Konselljeeën ënnerschriwwen.

8. SIDERO - Konventioun

Eng Konventioun tëscht dem Interkommunale Syndikat SIDERO an der Gemeng Sëll, wéinst engem Passéierrecht, fir d'Verleeë vum Ofwaasserkanal zu Schwebbech, gëtt eestëmmeg uegholl.

Geheimsätzung

9. CGDIS - Proposition

De Gemengerot muss e Gemengendelegéierte, fir an de Verwaltungsrot vum neie Pompjees-a Securistecorps (CGDIS), deen duerch d'Gesetz vum 27. März 2018 gegrennt ginn ass, bestëmmen. De Gemengerot beschléisst eestëmmeg, fir kee Kandidat op dëse Posten ze delegéieren.

Gemengerot vum 31. Juli 2018

Et waren do: Raoul Clause, Buergermeeschter, Edmond Gengler, Jean Konsbrück Schäffen, Marc Fisch, John Kaufmann, Jean-Paul Mousel a Gérard Zoller,

Konselljeeën. Joé Wolff, Gemengesekretär ff.

9. Sectoriell Masterpläng – Avis

De Gemengerot muss de Masterpläng fir dës 4 Secteuren analyséieren, an en Avis ofginn : Logement, Landschaft, Transport an Aktivitéitszonen.

Den Avis soll d'Auswierkung vum deene 4 Masterpläng op d'Ëmwelt festhalen. Den eestëmmegen Avis vum Gemengerot kann een um Internetsite www.saeul.lu noliesen.

10. PAP « Op der Hiel » zu Kaalmes – Konventioun

An der Konventioun geet et ëm d'Infrastrukturen (Kanal, Trottoir asw) déi vum Lotisseur am Kader vun der punktueller Ofännerung vun dësem PAP realiséiert musse ginn. De Konsell ass eestëmmeg averstan.

11. PAP « Duerfstrooss » zu Kapweiler - Konventioun

(Den Här Jean-Paul Mousel huet den Dësch verlooss an hält net un den Deliberatiounen an och net un der Ofstëmmung deel)

Eng Konventioun tëscht den zwéi Lotisseuren, der Gemeng engersäits an dem Här Eugène Mousel vu Kaalmes anerersäits, déi déi finanziell Bedeelegung vu béide Säiten un de Käschte vum Projet (Etuden, Dossieren, Opmoosungen asw) festleet, gëtt majoritär mat fënnf Stëmme géint eng ugeholl.

12. Deklassement vum ëffentlechen Domaine zu Kapweiler

(Den Här Jean-Paul Mousel huet den Dësch verlooss an hält net un den Deliberatiounen an och net un der Ofstëmmung deel)

Fir spéiderhin Terrainen aus dem PAP « Duerfstrooss » déi der Gemeng gehéieren, kënnen ze verkafen, mussen dës Parzellen, déi zum ëffentleche Besëtz vun der Gemeng gehéieren, an de privaten Domaine ëmklasséiert ginn. Dës Prozedur gëtt mat fënnf géint eng Stëmm guttgeheescht.

13. Notariellen Akt - Verkaf zu Schweebach

De Verkafsakt vum 25. Juli 2018, mat deem d'Gemeng zwou Gemengeparzellen an der « Hauptstrooss » zu Schweebach, un d'Sociétéit JMS Promotions sàrl vun Téinten, zum Präis vu 50.000€ den Ar, am Ganzen 356.500€, verkaaft huet, gëtt eestëmmeg vum Gemengerot ënnerzeechent.

14. Notariellen Akt – Verkaf zu Sëll

De Verkafsakt vum 25. Juli 2018 tëscht der Gemeng an der Madame Maddy Wickler vu Lëtzebuerg, wéinst enger Gemengeparzell op der Plaz « Am Gaart » zu Sëll, Gréisst 2,48 Ar, fir de Verkafspräis vun 99.200€, gëtt eestëmmeg

ënnerzeechent.

15. Verkafscmpromis – Sëll

E Verkafscmpromis tëscht dem Schäfferot an der Famill da Silva Dionisio vu Sëll, wéinst dem Verkaf vun enger Gemengeparzell op der Plaz « Um Bour » zu Sëll, Gréisst 0,12 Ar, fir de Präis vun 2.400€, gëtt eestëmmeg ugeholl.

16. Ausseruerdentleche Subsid

De Gemengerot beschléisst eestëmmeg dem Atert-Lycée vu Réiden, fir d'Feierlechkeete vun hirem 10. Gebuertsdag, en aussergewéinleche Subsid vun 1.000€ ze ginn.

Gemengerot vum 15. Oktober 2018

Et waren do: Raoul Clausse, Buergermeeschter, Edmond Gengler, Jean Konsbrück, Schäffen, Marc Fisch, John Kaufmann, Jean-Paul Mousel a Gérard Zoller, Konselljeeën. Joé Wolff, Gemengesekretär ff.

1. Amenagementsprojet 2017-2026 fir d'Gemengebëscher

Dëse Projet gesäit den Amenagement an d'Gestioun vun de Bëscher op en Zäitraum vun 10 Joer vir. E gëtt vum Chef adjoint vum Arrondissement Zentrum-Westen, dem Här Charles Gengler virgestallt.

2. Jäerleche Bewirtschaftsplan vum de Gemengebëscher

De Bewirtschaftsplan vum Gemengebëscher, fir den Exercice 2019, gëtt vum Fierschter Thierry Hollerich virgestallt. Et sinn Investissementer (Paien, Material, Ënnerhalt asw) vun 150.300€ géintwärtig vun Holzverkeef vun 104.900€ virgesinn. No den Erklärungen vum Fierschter, gëtt de Gestionsplan eestëmmeg ugeholl.

3. Gemengepersonal : Schafe vun engem hallwe Posten

De Schäfferot schléit vir, en Aarbechter fir haaptsächlech manuell Aarbechten anzustellen. No Diskussiounen gëtt eestëmmeg festgehale, keen esou e Posten ze schafen.

4. Klassement vun der Kapell zu Kapweiler

De Gemengerot hätt gär, datt d'Kapell zu Kapweiler als Nationaalt Monument klasséiert soll ginn. De Gemengerot gëtt eestëmmeg e positiven Avis dorwärtig of, a wäert dës Entschëddung un d'Kommissioun vu Sites et Monuments weiderginn.

5. Gemengefinanzen

All dës Punkte sinn eestëmmeg ugeholl ginn :

- D'Recettë vum Exercice 2017.
- Déi budgetär Modifikatiounen am uerdentleche Budget

vum Exercice 2018.

c) En Zousazkredit vu 40.000€ fir Aarbechten um neie Schoulkomplex, déi net am éischten Devis virgesi waren.

d) En Zousazkredit vun 1.500€ wéinst de Subsiden déi d'Leit fir d'Erneuerung vun hire Fassaden zegutt hunn. Dat ass wéinst der Unzuel vun den Demanden.

e) E Spezialkredit vu 34.000€ fir d'Uschafe vun enger neier Camionnette fir d'Gemengebetriber.

6. Gemengesteieren

D'Steiersäz fir d'Joer 2019 bleiwen onverännert a ginn eestëmmeg ugeholl :

- Gewerbesteier - 300%
- Grondsteuer A a B - 300%

7. Béidsäitegen Accord tëscht Parteien

An enger Rechtssträitaffär, wéinst dem Bau vun zwee Haiser zu Kaalmes, an der Erschléissung vun den Nopechtereinen, gëtt e béidsäitegen Accord tëscht de Parteien fonnt an eestëmmeg ënnerzeechent.

Dësen Accord reegelt engersäits déi lafend juristesche Prozeduren a Fuerderunge wéinst engem Schuedenersaz, an anerersäits all administrativ Demarchen, fir déi aktuell an zukünfteg Baugeneemungen.

8. Reklassement vun enger Gemengeparzell

Eng Parzell vu 77 Zentiar, an der rue Jean Mersch, déi der Gemeng gehéiert (Strooss), gëtt als Privatterrain reklaséiert, an dat ouni Bedenke vum Gemengerot.

9. Verkafscmpromis

E Verkafscmpromis tëscht dem Schäfferot an der Sociétéit CMS Invest S.a. gëtt mat sechs Stëmmen an enger Enthaltung ënnerzeechent. De Compromis gesäit vir, datt d'Gemeng eng Parzell vu 15,10 Ar, an der Zone verte zu Sëll, op der Plaz « Am Dall », fir de Präis vu 7.500€ keeft

10. Mattdeelung vum Buergermeeschter a Schäfferot

De Buergermeeschter informéiert de Konsell heiriwwer :

- De Projet vun der Erneuerung vum Drénkwaassernetz zu Kaalmes.
- De Rendez-vous mam Minister François Bausch – P&R Schweebach.
- Den Ofschluss vun den Aarbechten um Drénkwaasserbaseng « Ditzebieng ».

Avis officiëls

- Dans sa séance du 29 mai 2017 le conseil communal a approuvé un nouveau règlement général de circulation. Cette délibération a été approuvée par Monsieur le Ministre du Développement Durable et des Infrastructures en date du 09 octobre 2018 et par le Ministre de l'Intérieur en date du 09 novembre 2018, référence 322/17/CR et a été publiée le 15 novembre 2018.

- Dans sa séance du 09 mai 2018 le conseil communal a approuvé le projet de modification du plan d'aménagement particulier « am Zäerepesch », concernant des fonds sis à Saeul. Cette décision a été publiée en date du 22 mai 2018.

- Dans sa séance du 27 juin 2018 le conseil communal a approuvé une taxe de raccordement à la canalisation pour les immeubles nouveaux. Cette délibération a été approuvée par arrêté grand-ducal du 07 septembre 2018.



Subventions communales

Un petit rappel pour ceux qui ne le savent pas et ceux qui l'ont oublié ! La commune de Saeul encourage les citoyens qui s'engagent dans la protection de l'environnement et/ou œuvrent en matière d'embellissement et de conservation du patrimoine de notre commune.

Ci-dessous les différents subsides existants. A noter que les subventions relatives aux appareils électroménagers sont à demander directement auprès de l'Energieatelier à Rédange-sur-Attert (formulaire sur www.energieatelier.lu) et voir l'article y relatif dans ce « buet ».



Commune de Saeul

Dénomination	Montant	date délibération	Conditions
Travaux de façade	3,00€/m ² & max. 750€	07/08/03	façade âgée > 10ans; demande préalable & échantillon & photo, demande subside & facture acquittée;
Installation d'un collecteur de pluie	25% du coût & max. 750€	07/08/03	réservoir => 5000L; pompe de surpression; réseau de distribution; demande subside & facture acquittée;
Installation de panneaux solaires thermiques	25% du coût & max. 1500€	05/02/04	certificat prouvant que l'installation répond aux normes établies, demande subside & facture acquittée;
Installation de panneaux solaires photovoltaïques	25% du coût & max. 1500€	05/02/04	certificat prouvant que l'installation répond aux normes établies, demande subside & facture acquittée;
Plantation d'arbres et/ou haies autochtones à l'intérieur PAG	1,98€/m de haies; 24,78€/arbre fruitier; 18,59€/arbre à haute tige	30/03/95	minimum à respecter, demande préalable; plan de situation; demande subside & facture acquittée;

Energieatelier

Dénomination	Montant	date délibération	Conditions
appareils électroménagers (frigo, congélateur, machine à laver, lave-vaisselle, sèche-linge)	100,00 €	21/12/17	appareil de classe A+++
pompe de circulation chauffage	300,00 €	21/12/17	équilage hydraulique obligatoire

STOP

Ihre Toilette ist kein Mülleimer

Mit etwas gutem Willen kann jeder von uns dazu beitragen, unserer Umwelt und damit auch uns selbst einen großen Gefallen zu tun.

In den Abfluss gehören eigentlich nur die menschlichen Exkremente (natürlich auch das Toilettenpapier), sowie das Abwasser aus dem Bad, der Spüle, der Waschmaschine und dem Putzeimer. Die biologische Kläranlage kann diese Abwässer behandeln und gereinigtes Wasser in die Flüsse abgeben. Produkte wie Chemikalien, Medikamente, Altol können hier nicht abgebaut werden. Feststoffe, wie Müll, Hygieneartikel und andere Grobstoffe tragen zu Verstopfungen und mechanischen Problemen im Kanal und auf der Kläranlage bei.

Votre WC n'est pas une poubelle

Chacun peut contribuer à la protection de l'environnement.

Nos stations d'épuration biologiques sont conçues pour traiter les eaux usées ménagères composées d'excréments humains, de papier toilette, des eaux de la salle de bains, des eaux de la vaisselle et de la machine à laver ainsi que des eaux de nettoyage de la maison. Les produits chimiques, médicaments et huiles usagées ne peuvent pas être traités dans nos stations. Les déchets solides tels que produits d'hygiène et autres produits grossiers induisent des bouchages et des problèmes mécaniques dans la canalisation et les stations d'épuration.

Papier
Pipi
Poo

Grouss Botz

Samschdes, de 7. Abrëll, hu vill motivéiert Matbierger aus der Gemeng eng Hand mat ugepaakt, fir eis Gemeng propper ze halen, an hunn un der « Grousser Botz » deelgeholl. No der Botzaktioun ass sech nach zesumme gestäerkt ginn, bei engem gudde Maufel an engem kille Patt...

presentéiert vum
Valérie BÉGUÉ

**Nopeschfest**

No dem Opruff vun der Gemeng hunn sech eng Partie «Noperen» zesumme gesat, fir Enn Mee en Nopeschfest ze feieren. Dëst war de Fall zu Schweebech, an der Hëlzent zu Sëll an Am Gaart zu Sëll...

Sëller Fréijoersmaart

Bei schéinem Wieder a gudder Stëmmung hunn d'Pompjeeën, den 29. Abrëll, hiren traditionelle Fréijoersmaart organiséiert. D'Maartleit hunn an de Stroosse vu Sëll hir Artikelen offréiert, an am Festsall sinn d'Amateure vu Brocante zu hirem komm. Am Nomëtteg huet d'Sandy Botsch fir Stëmmung gesuergt, an d'Jugendpompjeeën aus der Gemeng Helperknapp hunn eng Virféierung gemaach.





Ausflug Gaart an Heem

De 5. Mee huet de Sëller Gaart an Heem säin Ausflug op d'Fête des plantes et du jardin gemaach. D'Rees huet an d' «Jardins d'Aywiers» op Lasne gefouert, wou eng 200 Expositanten hir Artikelen an Aarbechten, an de schéine Gäert vun engem alen Zisterzienserklouschter ausgestallt hunn. Um Heemwee gouf den Dag bei engem gudde Maufel an de belschen Ardennen ausklénge gelooss...

Nationalfeierdag

Den Nationalfeierdag huet ugefaange mat engem feierlechen Te Deum an engem Cortège bei d'Monument aux Morts, wou eng Gerbe niddergeluecht gouf. Duerno gouf et den Éierewäin op der Duerfplaz. Gläich no dem Éierewäin huet d'Sëller Musek, op dat traditionellt Duerffest agelueden. Um Menü stoungen Entrecôte, Ham oder Quiche. Nodeems jiddereen, beim gutt gefüllten Dessertsbuffet, eng Schneekegkeet erausgesicht hat, hunn d'Frënn vun der Harmonie Kéinzig e flotte Concert gespilt. Am Laf vum Mëtteg huet de Jugendensembl vum der Sëller Musek säi Kënne gewisen. Géint der Owend gouf et nach e gudde Maufel vum Grill.





Kommemorationsdag

Sonnes, de 7. Oktober, gouf zesummen un de Widderstand vum Lëtzebuerger Vollek géint d'Besatzung 1940-1945 geduecht.

Hierschtfest

Den 21. Oktober gouf et um Hierschtfest, vum Gaart & Heem organiséiert, erëm Wëld, Paschtéit oder Lasagne z'iessen. Bei flotter musikalescher Begleedung vum Michel, an engem gudden Dessert ass de Mëtteg gemitterlech ausgeklongen.



Dag vum Bam

Den 10. Oktober krute 5 neigebuere Matbewunner vun eiser Gemeng « hire » Bam am Zärepesch gesat. Bei ongemittlechem Wieder gouf äifreg geschafft, fir de Bam an de Buedem ze setzen. Duerno gouf sech am Festsall bei engem Mëttegiess gestärkt a gewiermt...





Cäciliefeier

De 25. November gouf, zu Sëll an der Kierch, eng feierlech Houmass zu Éiere vun der helleger Cäcilia gefeiert. D'Choralen aus der Nopeschgemeng Helperknapp, de Béiwener Männerchouer, d'Chorale Ste Cécile Bëschdref, de Sängerbond Bruch, d'Chorale Ste Cécile Téinten an d'Chorale Ste Cécile vu Sëll hunn sech zesummegeesat, fir d'Mass ze sängen. D'Sëller Musek huet och gehollef d'Mass musikalesch ze ënnermolen. Duerno huet d'Gemeng, am Zelt virun der Kierch, den Éierewäin offréiert.



D'Drénkwaasser an der Gemeng Sëll

DEA – Distribution d'Eau des Ardennes

D'DEA ass de Gemengesyndikat fir d'Drénkwaasserversuergung vun den Nord-Gemengen. De Syndikat ass duerch d'Waasserknappheet vum vergaangene Joerhonnert, ënnert där d'Stad Wootz gelidden huet, gegrënt ginn. Duerch den Industrieboom vum 19. Joerhonnert, ass den héije Besoin u Waasser zu engem groussen Problem ginn. Aus deem Grund hunn déi Wëlzter d'Initiativ ergraff, fir d'Quellen aus der Géigend vu Kaalmes an Iener ze faassen, an d'Drénkwaasser an den Norden ze pompelen. Esou hunn sech ëmmer méi Gemengen ugeschloss, bis zu den 29 aktuelle Membersgemengen. Hir Haaptaufgab ass, de Membersgemenge genuch Waasser a gudder Qualitéit, bis an déi ronn 160 lokal Drénkwaasserbehälter ze liwweren. Am Joer 2017 waren dëst am Ganze 4.740.334 m³ Waasser, wat engem Duerchschnittsverbrauch vu ronn 13.000 m³ den Dag entsprécht.

Eng ronn 50 Mataarbechter deelen sech an de Servicer Maintenance, Qualitéit, Genie-civil, Informatik, Elektrik an Administratioun op. Nieft dem Haaptsëtz, an der Schandelerstrooss zu Useldeng, besteet méi eng kleng Annexe zu Uewerwampech. Zum Inventar gehéieren ënnert anerem ronn 450 km Waasserleitungen, 20 regional Behälter, 12 Pompelstatiounen, 3 Pëtzer a 6 Quellen. 4 vun dese Quelle leien um Territoire vun der Gemeng Sëll, déi aner zwou an der Beckericher Gemeng. Eng vun dese Quellen, nämlech d'Béik läit zu Kaalmes. D'Hallschent vum Drénkwaasser produzéiert d'DEA mat hire Quellen a Pëtzer aus der Sandsteeregion selwer, déi aner Hallschent liwwert de SEBES (Syndicat des Eaux du Barrage d'Esch-sur-Sûre) zu Eschdurf un d'DEA.

D'Quell Béik

Am Joer 1948 huet d'DEA dës Quell vun engem Privatmann ofkaaft, fir kënnen dëst Waasser un hir Membersgemengen ze verdeelen. Hei gëtt d'Waasser an engem Mauerwierk opgefaangen, a vun do aus weidergespéit.

D'Waasser vun der Quell „Béik“ speist de regionale Waasserbehälter Ditzberg, aus deem d'Waasser an den neie Behälter zu Sëll leeft. Domat kënn dat ganzt Drénkwaasser vun der Gemeng Sëll all aus der Kaalmeser Quell.

D'Waasserqualität an der Gemeng Sëll

Fir d'Waasserqualität op der Quell ze sécheren, gi mat der Hëllef vun Online-Analytik duerchgoend Parametere wéi Dréiwung, Leitfähigkeit an Temperatur bestëmmt. Esou kënnen Aflëss fréizäitig erkannt ginn, a per programmierter Steuerungstechnik gëtt och direkt reagiert.

An de leschte Joren huet den negativen Afloss op d'Qualitéit vum Waasser, duerch d'Landwirtschaft an de Mënsch, staark zougeholl. Dat huet d'DEA bei hire Quellen och misse feststellen. Mat den neie Schutzzonen, déi elo rezent a Kraaft getruede sinn, hofft d'DEA d'Qualitéit nohalte ze erhalen, an an Zukunft nach ze verbesseren.

Opgrount vun de klengen Weeër, vun der Produktioun zu Kaalmes bis zu den Endverbraucher an derselwechter Gemeng, brauch ee keng präventiv Chloréierung. Als zousätzlech bakteriologesch Sécherheet duerchleift d'Waasser eng UV-Statioun, ier et d'Quell verléisst.

Eist Drénkwaasser gëtt nieft dese virgeschaltte Barrièren och ëmfangräich beprouft, dowéinst gi regelméissig Prouwen op de Quellen, de regionalen- ewéi den Duerfbehälter, an am Reseau beim Konsument geholl. Ewéi ëmfangräich dës Prouwe sinn, ergëtt sech aus den Zuele vun der DEA. 2017 goufen an hirem Reseau, ewéi bei de Membersgemengen, iwwer 2000 Prouwe gezaapt, an dëst Waasser op 170 verschiddene Parametere ënnersicht.

D'Resultater vun de Waasseranalyse ginn duerno verëffentlecht, an et kann een se jidderzäit op der Internetsäit saeul.lu ukucke goen, a sech um Site dea.lu weider iwwert d'Zesummesetzung vum Waasser informéieren.

Drénkwaasserbehälter Sëll

Opgrount vun der ëmmer méi schlechter Bausubstanz vun de fréiere Waasserbehälter zu Sëll, Kaalmes a Kapweiler/Schweebach, hat d'Gemeng sech derzou entscheet, een eenzege Behälter ze bauen, aus deem alleguer d'Dierfer vun der Gemeng versuergt sollte ginn. Fir datt d'Drockverhältnissen an de jeeweiligen Dierfer awer sollte gläichbleiwen, hu misse verschidden Drockreduzéiertventiller an d'Netz agebaut ginn. Den neie Sëller Behälter ass dunn den 10. November 2017 a Betrib gaangen, an doduerch goufen alleguer déi al Behälter ausser Betrib gesat. Si fungéieren nëmme nach als

eng Schieberkummeren, wou d'Drockreduzéiertventiller agebaut goufen.

Den neie Sëller Behälter am Ditzberg gouf an enger klassischer Betonsbauweis, mat zwou Waasserkummere vu jeeweils 200 m³, gebaut. Dëst bréngt mat sech, datt d'Botzarbecht vereinfacht gëtt, well déi zwou Kummeren onofhängeg vunenee funktionéiere kënnen. Duerch eng

neie Steuerungstechnik kann den Niveau, an domadder d'Kapazität, dem Bedarf ugepasst ginn.

Duerch dës Investitiounen konnt d'Sécherstellung vun der Waasserqualität enorm verbessert ginn, an d'Gemeng ass erëm am Besëtz vun engem Waasserspäicher, deem dem neiste Stand vun der Technik entsprécht. (Text Syndikat DEA)

Ech drénke Waasser vum Krunn... an dir ? Je bois de l'eau du robinet... et vous ?



1 Liter Mineralwaasser am Supermarché kascht: **0,50 €** (pri x moyen) 0,25 € (promo) - 0,85 € (max)

0,5 Liter Mineralwaasser am Restaurant kascht **3,50 €** (prix moyen) 2,5 € - 4,00 €

1.000 Liter Drénkwaasser vum Krunn kaschten **2,52€** ttc (Sëll)

Eigentlech ass déi „ekonomesch Eegenschaft“ vum Drénkwaasser just eng Niewesaach, zwar eng gutt, wëll positiv fir eise Portemonni !, mee vill méi wichteg ass datt onst Drénkwaasser gutt ass, esouguer ganz gutt a punkto Qualitéit, villäicht esouguer besser wéi munch Mineralwaasserfläschchen, déi ee kafe geet !

150 Liter pro Kapp pro Dag ass d'Moyenne vum Drénkwaasser wat ee Stot verbraucht (Douche, Toilette, Wäsch, Gaart, aew...)

L'équivalent de 100 bouteilles d'eau (1,5 l) par personne et par jour, c'est la consommation moyenne des ménages en eau potable (douche, toilette, vaisselle, linge, jardin, etc...)

An eréischt d'Ëmweltverschmutzung an den Energieverbrauch, déi duerch Milliounen Plastikfläschchen a Milliounen Kilometer Transportweeër entstinn !





Votre facture d'eau potable - Explications

Facture :

La commune vous facture l'eau potable, l'eau usée (et les poubelles) **4x fois par an**.

Un premier acompte au printemps suivi d'un décompte (lecture de votre compteur d'eau) en été.

Un nouvel acompte en automne suivi d'un deuxième décompte (2e lecture) en hiver.

Eau potable :

La facture concernant l'eau potable est divisée en deux parties à savoir :

- Une partie variable qui représente le nombre de mètres cubes (1m³ = 1.000L) d'eau potable que vous avez consommé,
- Une partie fixe qui représente la location du compteur d'eau et d'autres investissements

Le prix d'un mètre cube, donc 1000 litres d'eau, est de 2,45€ htva, soit 2,52€ tva de 3% comprise, prix inférieur à une demi-bouteille d'eau au restaurant (1.000L < 0,5L) !

Le prix du compteur varie en fonction du diamètre de celui-ci. Un compteur d'eau pour ménage a généralement une épaisseur de 20mm, donc 20x 10,80€ = 216€ par an, soit 54€ pour 3 mois.

Eau usée (canal) :

La facture concernant l'eau usée est également divisée en deux parties à savoir :

- Une partie variable qui représente le nombre de mètres cubes (1m³ = 1.000L) d'eau potable usée (= eau potable consommée). Le prix d'un mètre cube est de 3,00€.
- Une partie fixe qui représente la charge polluante des eaux déversées dans la station d'épuration. Cette charge est mesurée en équivalent-habitant (EH). Un ménage équivaut à 2,5 EH, à titre d'exemple un restaurant (entre 25 et 50 chaises) à 10EH. Le prix d'1 EH par an est fixé à 41€, soit 102,5€ par an par ménage. (Text: Joël Kieffer)

Détail de votre facture

EAU MENAGE - PARTIE VARIABLE - Tva 3 %

Nouvelle Lecture 862 M3 - Ancienne Lecture 822 M3
Consommation: 40 M3 P.U.: 2,45 EUR
Déduction avance(s) versée(s): Nombre: 1 Quantité: 18 M3
Vos prochaines avances : 20 M3

EAU MENAGE - PARTIE FIXE - Tva 3 %

Quantité: 20 MM Mois: 3 P.U.: 0,90 EUR
10,80 €/mm/an, donc 0,90 €/mm/mois

CANAL MENAGE - PARTIE FIXE

Quantité: 2,5 EHM Mois: 3 P.U.: 3,41 EUR
41,00 €/Ehm/an, donc 3,41 €/Ehm/mois

CANAL MENAGE - PARTIE VARIABLE

Consommation: 40 M3 P.U.: 3,00 EUR
Déduction avance(s) versée(s): Nombre: 1 Quantité: 18 M3
Vos prochaines avances : 20 M3

POUBELLE 120L

Quantité: 1 UNIT Mois: 3 P.U.: 23,50 EUR

Montant € HTVA

53,90

98,00

-44,10

54,00

54,00

25,58

25,58

66,00

120,00

-54,00

70,50

70,50

Facture - Taxes communales n° / QJ2018002673 - 06.08.2018

SIDERO STOP

Der Abfluss ist kein Mülleimer

Mit etwas gutem Willen kann jeder von uns dazu beitragen, unserer Umwelt und damit auch uns selbst einen großen Gefallen zu tun.

Die meisten Straßeneinläufe oder Gullys sind direkt in den Fluss angeschlossen, das heißt, man soll seinen Putzeimer nicht dort entleeren, sondern im Haus.

Mehr als 30% der Abfälle, die im Rechen gefangen werden, düften an sich nie über die Toilette entsorgt werden. In den Kläranlagen des SIDERO werden im Jahr rund 200 Tonnen Rechengut gesammelt. Abfälle die eigentlich nichts in unserem Abwasser verloren haben. Hierbei entstehen jährlich Kosten in Höhe von rund 50 000 €, die über die Abwasserabgaben an den Bürger verrechnet werden.

L'égout n'est pas une poubelle

Chacun peut contribuer à la protection de l'environnement.

Les bouches d'égout sur la voirie publique sont en général raccordées directement à nos ruisseaux et rivières. Pour cette raison, il est conseillé de verser les eaux du nettoyage dans un siphon à l'intérieur de la maison qui est raccordé à la station d'épuration.

Le SIDERO collecte plus de 200 tonnes de déchets de dégrillage dans les stations d'épuration qu'il gère. Ces déchets ne devraient pas se trouver dans les eaux usées. L'élimination génère un coût annuel de l'ordre de 50.000 Euros, sans compter les coûts de pompes et autres pannes engendrées par les déchets au niveau de la canalisation. Tous ces coûts se répercutent sur le prix de l'eau.

• Verwenden Sie keine scharfen Putzmittel. Sie enthalten oft aggressive chemische Substanzen, die den Wasserkreislauf erheblich belasten.
• N'utilisez pas de produits de nettoyage agressifs, ils peuvent contenir des produits chimiques corrosifs susceptibles d'influencer le cycle de l'eau.

• Zigarettenkippen gehören in den Restmüll, nicht in den Gully, diese Abfälle sind nicht biologisch abbaubar.
• Jetez vos mégots dans un cendrier ou dans la poubelle, ils ne sont pas biodégradables !

• Altöl, ob aus Autos, Friteusen oder Bratpfannen, gehört nicht ins Abwasser. Öl auch niemals im Boden versickern lassen! 1 Liter Öl verunreinigt 1 Million Liter Wasser. Altöl gehört immer in die „Super-DrecksKüche“.
• Les huiles usagées de moteurs, de friture ou de cuisson risquent de colmater les canalisations, elles sont collectées par la « SuperDrecksKüche ». 1 L d'huile peut contaminer 1 million de litres d'eau.

D'importants travaux dans nos forêts

Notre commune est une commune rurale, mais aussi une commune de forêts. Celles-ci occupent en 246 hectares, soit 16,55% de la surface totale de notre territoire.

Un grand massif forestier, qui part de loin au-delà de Mersch et qui s'étend jusqu'au grands ensembles des bois en Belgique, encadre nos villages. Que ce soit Calmus, Ehner ou Saeul, tous nos villages se blottissent contre les pentes du « Ditzebieg » ou du « Tëntenerbiërg » et sont comme protégés par la couverture dense de leurs arbres. L'horizon de Schwebach aussi est fermé par les collines boisées qui entourent le village.

Cette forêt omniprésente marque évidemment le paysage mais surtout les hommes qui y vivent, leur caractère même peut-être, comme le prétendait en tout cas l'un de nos anciens gardes forestiers.

Or, ces jours-ci, nous sommes le 31 octobre, de grands travaux perturbent le calme de nos bois. Thierry Hollerich, le préposé de notre triage, et Charel Gengler, l'ingénieur forestier, font procéder à un abattage important d'arbres dans la montée de Saeul vers Tuntange. La route a même dû être fermée pendant plusieurs journées pour que ces travaux puissent avancer au plus vite. Cette grande entreprise n'a pas manqué d'inquiéter quelque peu nos concitoyens. Pourquoi cette fermeture de la route ? Pourquoi ce chantier ? Que se passe-t-il dans cette forêt qui est là depuis bien plus longtemps que nous tous, qui formait donc le cadre de notre vie à nous tous ?

Cette coupe n'est pas essentiellement réalisée pour produire du bois, comme c'est le cas normalement pour les chantiers forestiers, du bois de menuiserie, industriel ou de chauffage. Bien sûr que le bois produit sera utilisé à toutes ces fins, mais ce grand chantier qui risque de bouleverser quelque le paysage qui nous entoure, a été entrepris surtout pour des raisons de sécurité.

Les arbres qui poussent sur ces pentes atteignent des hauteurs importantes, mais comme on a rarement travaillé dans cette colline, ils sont trop proches les uns des autres et leurs couronnes n'ont pas eu la possibilité de se développer correctement. Leurs racines en conséquence ne sont pas assez étalées non plus pour assurer la stabilité dans un sol de sable qui en plus est par nature très meuble.

Il était donc urgent de procéder ici à des travaux d'élagage pour garantir la sécurité des maisons installées en contrebas de la forêt mais aussi la sécurité des automobilistes utilisant cette route très fréquentée.

Thierry Hollerich a d'ailleurs tout de suite replanté de jeunes chênes sur le terrain déboisé, cette essence étant beaucoup plus adaptée à cet emplacement.



Une autre intervention remarquable dans nos forêts...

d'après un texte de Monsieur Alain Besch, chargé d'études en sylviculture auprès de l'ONR

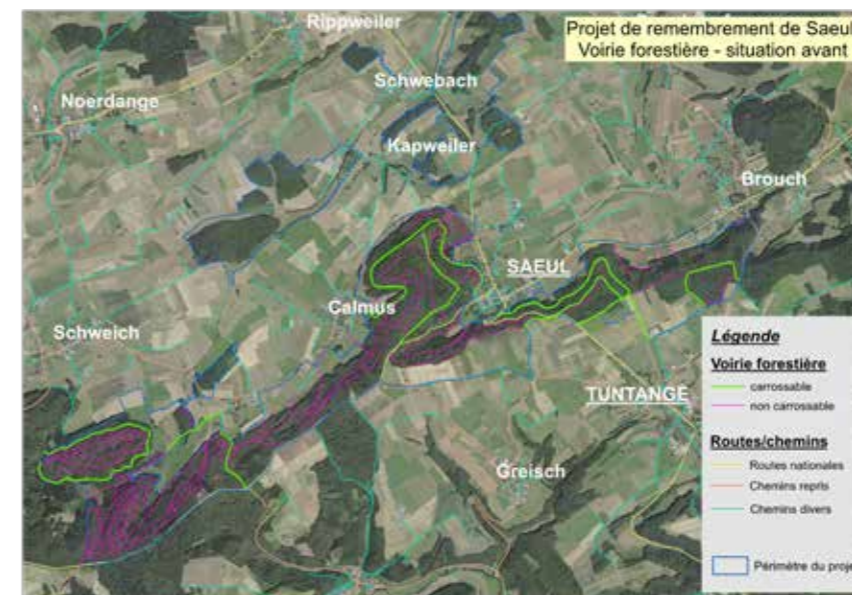
Depuis un certain temps déjà, l'Office national du Remembrement (ONR) procède au remembrement des forêts dans notre commune. Ce remembrement avait été décidé en octobre 2008 et l'Assemblée générale constituante avait eu lieu le 10 mars 2011 lors de laquelle une majorité des propriétaires forestiers s'étaient déclarés d'accord avec ce projet.

Le remembrement vise surtout une amélioration des différentes parcelles forestières ce qui passe souvent par leur concentration. La forêt du Grand-Duché occupe près d'un tiers de notre territoire, 55% se trouve aux mains de propriétaires privés, 45% sont des forêts publiques, appartenant à l'État et aux communes. Or, la forêt

"privée" est souvent constituée de petites parcelles difficilement accessibles et parfois même inconnues de leurs propriétaires. L'Office recherche ces propriétaires pour les faire entrer en contact et pour essayer de regrouper ces parcelles pour créer de plus grands ensembles. Ces échanges ou rachats se font toujours sur décision des propriétaires.

Ainsi naissent des parcelles plus grandes, mieux exploitables ou, si les propriétaires en décident ainsi, ne sont pas exploitées et offrent alors des surfaces plus grandes disponibles pour laisser se développer des forêts naturelles et garantir ainsi une plus grande variété des espèces.

Un autre problème du morcellement trop important des petites parcelles est qu'elles sont souvent difficiles d'accès ou carrément inaccessibles ce qui empêche bien-sûr une exploitation intelligente et économique. L'Office, à côté du rôle de médiateur que nous venons de décrire, a donc aussi pour mission de revoir complètement le réseau des chemins d'accès à la forêt "remembrée". Ainsi de vieux chemins, qui sont devenus impraticables, sont restaurés, de nouvelles voies sont construites, le tout dans le souci de rendre la forêt accessible. Ceci profite à son exploitation économique, la forêt, faut-il le rappeler, est aussi une des richesses économiques majeures de notre pays.



Mais ce réseau de chemins, plus ou moins importants par leur taille et leur structure, profitent aussi au tourisme et à la détente des citoyens. Depuis la réfection ou la création de certains chemins dans notre forêt communale, on peut observer un nombre grandissant de personnes qui profitent de ces sentiers pour se promener ou faire du sport. Une fonction sociale essentielle de nos forêts qui devient de plus en plus importante dans une vie de plus en plus trépidante.



D'ailleurs ce que certains esprits critiques décrivent comme des "autoroutes" qui viennent détruire nos bois, très vite la nature en reprend pleinement possession et ce qui au début pouvait effectivement choquer redevient un lieu de

plaisir où il fait bon se promener. Les photos suivantes en sont la preuve, elles ont été prises à Schwebach "Wee am Kurbäsch"



Le chemin en 2015, à la fin des travaux



Le même chemin, une année plus tard, en 2016



Le même chemin, finalement, 2018

L'éternel problème de la cro... de chien

L'administration communale tient à informer les propriétaires de chiens que la commune dispose de sacs pour excréments de chien situés en-dessous des poubelles spéciales chiens.

Malheureusement nous devons constater que certains propriétaires de chiens n'ont pas encore découvert ces installations ! Pour cela nous faisons un appel à votre civisme, afin de respecter la propreté des lieux publics et d'éviter les désagréments à ceux (peut-être vous-même) qui marchent dessus !!

Die Sache mit den Häufchen...

Die Gemeindeverwaltung möchte den Hundebesitzern mitteilen, dass eine Vielzahl von Spendern für Hundekot in unserer Gemeinde eingerichtet ist. Die Spender befinden sich unterhalb der speziellen Hundekotbehälter.

Leider gibt es noch immer ein paar Hundebesitzer, die diese einfache und vor allem hygienische Entsorgungsmethode nicht benutzen ! Deswegen hier ein Aufruf an Ihren Bürgersinn, bitte nehmen Sie Rücksicht auf jene Mitmenschen (oder sich selbst), denen somit das Ärgernis beim Reintreten erspart bleibt !



Eng nei Bänk an der Gewan zu Sëll



an een neit Kleed fir de Poulferwee zu Kaalmes



an de Winebësch zu lener



Technische Dienste mit adäquatem Transportfahrzeug ausgerüstet

Hohe Reparaturkosten und Probleme mit der technischen Abnahme zwängte die Verantwortlichen aus der Gemeinde Saeul dazu, ihr ausgedientes Transportfahrzeug nach über zwölf Jahren hartem Einsatz, zu ersetzen. Im Rahmen der Schlüsselübergabe ging Bürgermeister Raoul Clausse auf die neue Anschaffung ein, die zum Wohl aller Mitbürger der Gemeinde zum Einsatz kommen wird. Er betonte, dass diese eine notwendige Investition für die Zukunft sei mit der Hoffnung, dass das neue Fahrzeug bei den Technischen Dienste wertvolle Arbeit leistet und auch bestens gepflegt werden soll.

Ferner dankte er der Lieferfirma „Motorhomes“ aus Saeul, vertreten durch ihren Chef, Marc André für das prompte Entgegenkommen und für die seit Jahren bestehende sehr gute Zusammenarbeit. Beim Transportfahrzeug handelt es sich um einen Citroën Jumper, ausgestattet mit einem 1,9 Liter vier- Zylinder PSA-Diesel Motor der neusten Generation mit einer Leistung von 140 PS und einem sechs Gang Getriebe. In der komfortablen Fahrzeugkabine finden drei Personen Platz. Die große kippbare Ladepritsche mit speziellem Lagerraum für jegliches Material und einer Anhänger Kupplung vervollständigen das praktische Angebot des neuen Transportfahrzeuges. Seitens der Lieferfirma bedankte sich Marc André für das Vertrauen das die Gemeindeverwaltung Saeul erneut in seine Firma gesetzt habe und wünschte den technischen Diensten der Gemeinde Saeul, Zufriedenheit und viel Erfolg mit dem neuen Fahrzeug.

(Text & Fotos:
Charles Reiser)





Alina: Mir hunn e Parcours gebaut, an hu misse ganz staark an den Äerm sinn, fir en opzerichten.

Baya: Mir waren am Mierscher Park. Do hu mer vill gespilt, a mir haten eng Glace kritt, well et sou waarm war



Louis: Ech hunn Äppeljus gemeet. Mir hunn e geschmaacht, dee war gutt!



Hana: Mir waren op d'Bëschaktivitéit vun der SICONA. Mir hunn Déieren aus dem Bësch an aus dem Zoo gemoolt. Et war alles mega schéin.



Max : Mir hu mat Moos, Bengelen a Blieder e Päerd gemach.



Sara : Mir hu Muffine gebak a Saachen drop gemach. Lina: Mir hunn e mat heemgeholl, an ech hunn en am Auto giess... e war gutt.



Mats: Mir spille Billard. Ech hat eng Bull rageschoss, mee de Meris hat gewonnen.



Orlane : Mir waren um Burfelt op der Aussichtsplattform. Déi war héich an der Luucht, dat war flott, mee ech hat e bëssen Angscht.



Ellie : Mir hu Stadt-Land-Fluss gespilt, dat huet Spaass gemach. Mir hate vill Kategorien déi mer ausfëlle konnten.



Marie: Mir hu fir d'Schouffest Synchronschwamme geübt. Dat war cool. Kim: D'Zuschauer hu vill gelaacht. Si hunn dat witzeg fonnt.

MICHÈLE TURPEL



2009 Croque Mëssiö

Wéini ass eng Fra net méi eng einfach Fra, mä eng staark Fra ? A wéini passt se an dës Rubrik ? Frae gi jo meeschtens un hirer Schéinheet, hirem Charme oder hirer Kompetenz gemoost. Awer seelen un hirer Stärkt.

Ech mengen, hei ass och guer net déi physesch Stärkt gemengt. Et geet net drëm, datt ech den Auto kann ophiewen, wa mäi Mann d’Pneue muss wiesselen. Ech muss hien och net op den Hänn droen, fir eng staark Fra ze sinn. Ech géif dat alles fäerdegbréngen, awer domat wëll ech mech net bretzen.

Wou leien dann elo meng Stärkten ? Ech hunn der vill, awer well meng gréisste Stärkt meng Bescheidenheet ass, stinn ech hei am Widdersproch mat mir selwer. Wéi kréien ech dann elo d’Kéier ?

Ech probéieren et mat Biller, well Biller kënnen net léien. Op d’mannst bei deenen ale Fotoen ass dat esou. Eng al Foto weist een esou wéi ee wierklech war, bei enger neier ass dat net méi onbedengt wouer. De Photoshop ass eng grouss Ligefabrik.

Ech konnt als Kand zimlech gutt schwammen. Dat ass



2004 Wann den Däiwel eng Fra wier. Oder ass en eng ?!



wouer ! Wou hätt ech soss déi vill Diplomer a Medailen hierkritt. Ech kann dat och haut nach, awer haut mécht kee méi eng Foto vu mer, wann ech aus dem Waasser klammen.

Dofir stinn ech elo léiwer um Dréchenen, op enger Bühn am Scheinwerferlicht, a spille mat deemselwechten Äifer, mat deem ech als Kand geschwomme sinn.

Et gëtt e puer Parallelen tëschent dem Schwammen an dem Theaterspillen. Net ënnerwee opginn, richtig ootmen, a sech op dat konzentréieren, wat wichtig ass. A wann ech no enger Virstellung mat Tréinen an den Ae vun der Bühn kommen, dann ass et net vum Chlor, mä vun den Emotiounen, déi ech duerchlieft hunn.

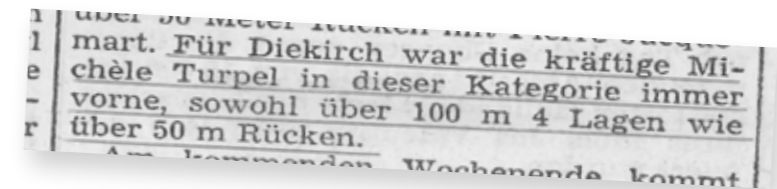
Eng staark Fra kräischt dach net ! Oder dach ? Ech géif soen : Nawell grad ! Ouni sech ze schummen.



2018



1978 D’Michèle huet seng Trophäen erschwomm, säi Papp huet seng erschoss !



Knights of Luxembourg



Knights of Luxembourg ist ein Verein der sich dem gerüsteten Vollkontakt widmet, einer relativ neuen Sportart bei welcher es sich um eine Kampfsportart handelt die es erst seit 2012 in Luxemburg gibt.

Bei dieser Sportart tragen die Sportler mittelalterliche Rüstungen welche für den Sport optimiert wurden und liefern sich Kämpfe mit stumpfen Schwertern, Äxten, Hellebarden, Streitkolben und anderen mittelalterlichen Waffen.

Es gibt 2 Arten von Kampf in dieser Sportart:

Angefangen mit den Duellen, Mann gegen Mann oder Frau gegen Frau, welche in unterschiedliche Waffenkategorien unterteilt werden. Das Langschwert, Schild und Schwert, Schwert und Buckler (ein kleines rundes Schild) sowie Hellebarde. Hierbei gilt es innerhalb 3 Runden von jeweils 1 Minute möglichst viele Punkte zu erlangen.

Dann gibt es noch das sogenannte Buhurt. Das sind Gruppenkämpfe im Format von 5vs5, 10vs10 oder 16vs16. Hierbei ist das Ziel ungleich simpler: das gegnerische Team zu Boden zu bringen. In dieser Disziplin sind auch andere Techniken, wie unter anderem das Ringen, Werfen, Treten erlaubt.

Jedes Jahr im Mai findet die Weltmeisterschaft zu diesem

Sport in einem der Teilnehmerländer statt. Momentan besteht der internationale Verband aus 35 Ländern, darunter viele europäische Länder aber auch Länder wie z.B. Japan, China, Südafrika, Australien. Dieses Jahr wird die Weltmeisterschaft vom 16-19 Mai im „Ancient Kiev“ – Park in der Ukraine stattfinden. Die Luxemburger Mannschaft wird an den Duellen sowie am 5vs5 teilnehmen.

Das Training besteht zu einem Großteil aus Fitness, damit die Sportler die nötige Kraft aufbauen um eine Rüstung von 25-30 kg tragen und vor allem sich frei darin bewegen zu können ohne an Kraft und Schnelligkeit zu verlieren.

Ein weiterer Teil ist das Techniktraining bei welchem, wie in jeder üblichen Kampfsportart, die diversen Techniken praktiziert werden.

Der dritte und ungleich wichtigere Teil des Trainings ist das Sparring. Hierfür verwenden wir Helme, Schilde und Schwerter aus Schaumstoff und duellieren uns möglichst oft und lange um sowohl die Ausdauer zu trainieren als auch den Leuten das Gefühl eines Kampfes in Rüstung zu geben. Ständiger Partnerwechsel sorgt hierbei zu dem Antrainieren eines breiten Spektrums an Techniken. Für alle Interessierende, welche diesen Sport einmal ausprobieren möchten können jederzeit gerne Donnerstags um 19:00 in der Sporthalle Saeul vorbeischaun.

Erforderlich sind lediglich Sportkleidung sowie –schuhe.





Klima-News

Klima-Bilanz 2017

Wou leie mir mat eise Klimaschutz-Ziler? Hei en Iwwerbléck vu verschiddenen Ziler:

1. Zil: all eis Gemengegebaier sinn zu 100% mat erneierbaren Energien (Holz) gehëtzt



Och dëst Joer ass nach näischt Konkretes op dësem Gebitt geschitt. Am Klimateam ginn sech verschidde Méiglechkeete vun Heizungssystemer ugekuckt, op Basis vu Stéckholz, Holzhackschnëtzel a Pellets mat oder ouni Stroumproduktioun. 2017 sinn also eis Gemengegebaier nach ëmmer all mat Masutt gehëtzt ginn.

2. Zil: de Wiermtverbrauch vun de Gemengegebaier geet 14% erof (am Verglach mat 2014)



Dëst Zil ass erreecht ginn, de Gesamtverbrauch vun all eise Gebaier ass tëscht 2014 an 2017 33% erofgang. Mir freeën eis iwwer dëst Reduktioun.

3. Zil: de Stroumverbrauch vun de Gemengegebaier geet 20% erof (am Verglach mat 2014)



Eise Gesamtstromverbrauch ass tëscht 2014 an 2017 net erofgangen, mee konstant bliwwen.

4. Zil: 100% Aspierungen vun den CO2 Emissionen bei de Gemengegebaier (am Verglach mat 2014)



Wëll mir eis Gemengegebaier nach ëmmer mat Masutt hëtzen, hu mir dëst Zil net erreeche kënnen. Mir kafen eise Stroum bei EIDA an, a bezéien deemno praktesch 100% Stroum aus Wandrieder.

5. Zil: De kommunale Waasserverbrauch soll am Verglach zu 2014 net klammen



Eise Waasserverbrauch ass an eise Gemengegebaier iwwer di leschten 3 Joer staark geklomm, besonnesch an eisem neien Hall multifonctionnel. Mir erklären eis dëst duerch di héich Notzung vun der Kichen déi jo fir eis Maison relais an déi vill

Manifestatioune vun eise Veräiner kacht.

6. Zil: mir produzéiere 16% vun eisem Stroum um Territoire vun eiser Gemeng mat erneierbaren Energien



2017 hu mir 14% vun eisem Stroum an eiser Gemeng mat Photovoltaik-Anlage produzéiert (natierlech iwwer d'Joer gekuckt). Dank engem neie Reglement, kritt ee rëm méi wann een 2019 eng nei Photovoltaik-Anlag op säin Daach leet. Wëllt och Dir Stroumproduzent ginn, rufft Ären Energieberoder vun der Gemeng, fir eng gratis Expertis. Tel: 26 62 08 01!

7. Zil: mir produzéiere 35% vun eiser Wäermt (Privathaiser & Gemengen)



Och dëst Joer hu mer nach keng nei Ëmfro organiséiert, fir erauszefannen, wéi eis Awunner hir Haiser hëtzen. Et ass awer esou, dass all di nei Haiser, déi säit 2017 zu Lëtzebuerg gebaut ginn, mat erneierbaren Energië musse gehëtzt ginn.

8. Zil: 10% vum Stroumverbrauch (Privathaiser) spueren mir an (am Verglach mat 2014)



2017 ass de Stroumverbrauch vun den Haushalter 3,7% am Verglach mat 2014 erofgangen. Dëst ass bedéngt duerch méi spuersam Haushaltsgeräter a Beliichtung. Denkt drun, dass Dir fir Är A+++ Elektrogeräter, 100€ Primm vum Réidener EnergieAtelier kritt (www.energieatelier.lu).

9. Zil: Neie P&R zu Schwebbech mat enger Vëlosbox



Mir bedauern, dass och dëst Joer eise laang erwünschte Park & Ride zu Schwebbech, mat enger Këscht fir d'Vëlo sécher ofzestellen, nach ëmmer net gebaut ass. D'Ponts & Chaussées huet eis awer verséichert, dass et 2019 endlech soll lassgoen. Vun dësem Park & Ride sollen a nächster Zukunft dann och Schnellbusser op Miersch an an d'Stad fueren.

10. Zil: Aféierung vun 20er an 30er Zonen op Gemengestroossen



Hei si mir frou, dass dëse Verkéiersberouegungsprojert fir 2018 geplangt ass an och schonn ëmgesat gouf.

11. Zil: Aféierung vun enger 30er Zon op der Nationalstrooss bei der Schoul



Dëse Projet kann eréischt ëmgesat ginn, wann d'Gemengestroosse verkéiersberouegt goufen (20/30er Zonen). Eng Verkéiersberouegung op den Nationalstroossen ass schonn zënter laangem ugefrot ginn. D'Decisioun, wéi a wou déi Mesurë sollen ëmgesat ginn, läit elo bei de staatlechen Instanzen.

Resumé iwwer Diskussiounen an eisem Klimateam

1. Beräich: Mobilitéit

- D'Gemeng huet ugefrot, fir den **Zebrasträifen**, tëscht der **Nummer 16 an 20 Rue Principale zu Sëll**, méi no bei de Bäcker ze réckelen. Et ass esou, dass di vill befuere Strooss op dëser Plaz vill vu Foussgänger a Bäckers-Cliente gekräizt gëtt an d'Sécherheet net garantéiert ass.



- Den **Zebrasträifen bei der décker Eech** am nördlechen Agaang vu Sëll ass nom neie Stroossebelag nach net hannescht gezeecht ginn, wëll dësen net méi konform war. Dëse läit de Moment nach an enger Zon wou 90 km/h däerf gefuer ginn, a wou Zebrasträifen net erlaabt sinn. Deemno muss fir d'Éischt d'Vitess reduzéiert ginn (70 km/h) ier den Zebrasträifen erëmkënn. Des Ännerunge si bei der Ponts et Chaussées Réiden offiziell ugefrot ginn.

- D'Schëlde fir **20er an 30er Zonen** op eise Gemengestroosse sinn opgeriicht ginn. Mir sinn äis bewosst, dass eis Gemeng, a besonnesch d'Uertschaft Sëll net vum ëmmer méi staarke Verkéier verschount bleift. Dowéinst versiche mir, eis Méiglechkeeten, déi mir als Gemeng hunn, auszenotzen. Dëst fänkt un, mat enger Vitessreduktioun op eise Gemengestroossen, ier mir eng Verkéiersberouegung op de vill- a séier-befueren Nationalstroossen dierfe bei der Ponts & Chaussées ufroen. Zesumme mat engem Büro si mir op dee Wee gaang, hunn eist Verkéiersreglement deementspreechend ugepasst,



an haten dëst Konzept de Bierger am Summer virgestallt. Donieft si verschidde punktuell Mossnahme geholl ginn, fir d'Foussgänger, a besonnesch och d'Kanner, um Schoulwee am Verkéier ze schützen: D'Zebrasträife si mat Tüben déi reflektéieren a mat speziell heller Beliichtung méi sécher gemaach ginn.

- Op Wonsch vun den Awunner, sinn **d'Schëlde fir d'Vitess erofzesetzen (mat Kand)** laanscht eis Stroossen opgeriicht ginn.

- Et ass diskutéiert ginn, wat d'Gemeng ka géint de **Kaméidi vum Verkéier** maachen, an dëst besonnesch op eisen 3 Hauptstroossen: rue principale, rue de Mersch a rue d'Arlon. Schallschutzwänn sinn ënnert dësen Ëmstänn schwéier ëmsetzbar, deemno gëtt elo gekuckt, ob mer kënne mat Uplanzunge schaffen, fir de Stroosseraum besser ofzegrenzen. Dëst muss an Zesummenaarbecht mat der Ponts & Chaussées gekuckt ginn.



- Déi **Plaz nieft der decker Eech** gëtt leider net vill opgesicht wëll se ze no un der villbefuerener Strooss läit, an ënnert dem Verkéierskaméidi leit. Et ass mam Fierschter gekuckt ginn, ob hei kéint eng Aart Wall gebaut ginn, fir dës Plaz mam Weier ofzegrenzen. Leider bestinn hei zevill Contrainte wat d'Plaz an d'Siicht ugeet.



- D'Gemeng Sëll huet virun ca. 2 Joer decidéiert, net méi mam **Bummelbus** ze schaffen. Dëst wéinst méi Ursachen:

- Ganz wéineg Awunner aus der Gemeng Sëll hu matgemaach
- Verschidde Faarten hunn net de Virschreften entsprach

déi mam Bedreiwier ofgemaach gi waren.

- D'Schoul soll méi siichtbar gemaach ginn, an d'Kanner solle bei dëser Aktioun matschaffen.

2. Beräich: Energie

- Vum 1.1.2019 un, ginn d'**Aspeistariffer** fir nei **Photovoltaikanlagen erhéicht**. Et ass elo erëm finanziell ganz interessant, och fir kleng Anlagen op sengem Daach ze installéieren. D'Gemeng wëllt och hir Verantwortung huelen an eng Photovoltaik-Anlag op di nei Maison relais (al Schoul) an den neien Atelier zu Schwebbech installéieren.

3. Beräich: Nohalteg Wirtschaften

- Verrieder aus der Gemeng ginn am November op Beefort e Projet vu **Betriteim Wunnen** ukucken. D'Iddi ass aus dem Klimateam komm, fir den Awwinner aus der Gemeng et ze erméiglechen, am Alter an der Gemeng wunnen ze bleiwen. Méi genau Informatiounen ginn sech bei der Visite zu Beefort erhofft.

- **D'Resultater vun den Drénkwaasseranalys** si virgestallt ginn. D'Gemeng Sëll kritt hiert Drénkwaasser integral aus der Quell Béik vu Kaalmes. D'Qualitéit vun dësem Waasser ass exzellent a kënnt aus deemselwechte Grondwaasserspäicher wéi d'Biekerecher Fläschewaasser. Et gëtt deemno keng Ursach, fir nach deiert Fläschewaasser ze kafen, ze schleefen an ze drénken, wa mir et fir vill manner Geld aus dem Krunn kréien. *

- Am **Gemeinschaftsgaart Zärepesch** si 6 grouss Hochbeeter opgeriicht ginn (4m x 1,2m) an 2 Hochbeeter fir Kanner. D'Gemeng huet och e Gaardenhaische mat engem gréngen

Daach installéiert.

Et ass geplangt, dass eng Informatiounsversammlung iwwer de Gemeinschaftsgaart fir d'Bierger organiséiert gëtt. D'Bierger kënnen een Deel vun engem Hochbeet lounen.

Dëse Gaart soll en Treffpunkt tëschent Jonk an Al ginn, wou niest dem Geméis och nei Frëndschafte solle wuessen. Wann dir e gréngen Daum hutt a Loscht hutt äert Wësse weiderzeginn, da mell et onbedéngt beim CTF, Néckel Zoller (691 78 81 38) oder Brigitte Konsbrück (621 46 34 02).

D'Gemeng, de Gaart an Heem an d'Klimateam géingen et och begréissen, wann d'Schoulkanner kéinte mat am Gaart aktiv ginn, fir hinnen dëst Wësse mat op de Wee ze ginn.

- Et ass och iwwert en Treffpunkt fir eeler Persounen an eiser Gemeng rieds gaangen. Am Alter besteet e Risiko vun der Isolatioun vun eise Senior-Matbierger, besonnesch da wann se net méi mobil sinn. Fir enger Vereinsamung entgéint ze wierken, wier et eng Iddi, fir gemeinsam Nomëtteger ze organiséieren. Wann dir Interesséiert hutt bei der Organisatioun eng Hand mat unzepaaken, da mell et iech beim Brigitte Konsbrück (621 46 34 02) oder bei der Gemeng (23 63 22 11).

- E weidere Punkt war d'Liewensmëttel an der Maison relais, wou de Wonsch besteet, de Schoulkanner sou wäit wéi méiglech regionaalt a biologesch lessen ze zerwéieren. Hei steet eng Zesummenaarbecht mat SICONA bevir, fir Liewensmëttel vu lokale Produzenten an der Maison relais ze verschaffen.

* Dës Punkte ginn a separaten Artikelen vun dësem Buet méi am Detail behandelt.



Appareils électroménagers économes en énergie

› **Un ménage économe ne consomme guère plus de 4.000 kWh en électricité par an. Avec le prix actuel de l'électricité, ceci donne des avances d'à peu près 100 € tous les deux mois. Si vos avances se trouvent largement au-dessus de ces 100 €, alors il y a des économies potentielles à réaliser.**

La classification énergétique pour les appareils électroménagers existe depuis des années. S'il y a 20 ans, la classe A était la plus performante, la classe la plus performante d'aujourd'hui se présente sous le A+++.

Les appareils A+++ consomment 60% moins d'énergie que les appareils A. Il est donc rentable de remplacer les anciens appareils (>15ans) par des appareils actuels et économes en énergie. Si vous désirez connaître les appareils les plus économes dans votre ménage, n'hésitez pas de nous contacter afin d'emprunter nos appareils de mesure.

Veillez-vous informer sur le site www.oekotopten.lu pour trouver les appareils les moins énergivores du marché. Demandez les appareils A+++ dans votre magasin.

Votre commune valorise l'achat d'un tel appareil électroménager par l'octroi d'une **prime de 100 €**. Veuillez-en profiter et devenez un ménage parmi plus de 6.000 à avoir profité de cette prime dans le canton de Redange. Consultez notre site www.energieatelier.lu, téléchargez le formulaire de demande de prime et renvoyez-nous les documents à l'**Energieatelier à 43, Grand-Rue, L-8510 Redange-Attert**. Nous nous occupons du reste.

Quelle que soit la raison de votre facture d'électricité trop élevée, veuillez-vous informer d'abord **GRATUITEMENT** à l'**Energieatelier à Redange - Infoline 26 62 08 01**.



INFOLINE
26 62 08 01
info@energieatelier.lu



Find us on 

ENERGIEATELIER
VOTRE POINT INFO POUR TOUTES
VOS QUESTIONS SUR L'ÉNERGIE.

43, Grand-Rue - L-8510 Redange/Attert

www.energieatelier.lu

Spuersam Haushaltsapparater

- › **Spuersam Haushalter verbrauchen manner ewéi 4.000 kWh Strom pro Joer. Beim aktuelle Strompräis ginn dat Avancen vun ca. 100 € all 2 Méint. Leien Är Avancen also däitlech driwwer, dann ass meeschtens Spuerpotential do wat et ze fanne gëllt.**



D'Energieeffizienzklassen fir spuersam Haushaltsapparater ginn et zënter ville Joren. Wa virun 20 Joer d'Energieklass A déi beschte war, sou si mir méttlerweil bei der Klass A+++ ukomm.

60% manner Strom verbrauchen A+++ Geräter par Rapport zur Klass A. An dofir lount et sech och al Geräter (ongeféier 15 Joer) duerch nei spuersam Geräter ze ersetzen. A wann Dir wëllt erausfanne wat fir eent vun Äre Geräter ze vill Strom brauch, mellt lech bei eis a mir léinen lech e Moossapparat fir de Stromverbrauch ze moossen.

Informéiert lech op www.oekotopten.lu iwwert déi spuersamst Geräter déi et aktuell um Marché ginn. Frot am Buttek no Geräter mat der Effizienzklass A+++.

Är Gemeng belount de Kaf vun dese spuersamen Apparater mat enger **Primm vun 100 €** Profitéiert also dovunner a gitt ee vu méttlerweil bal 6.000 Haushalter déi zënter 15 Joer vun dese Primme profitéiert hunn. **Lued lech de Formulaire** um site www.energieatelier.lu erf a schéckt dësen, zesumme mat der Rechnung an enger Preuve dass bezuelt ass op Réiden an den **Energieatelier op 43, Grand-Rue, L-8510 Redange-Attert**. Mir këmmere eis ëm de Rescht.

Wat och ëmmer de Grond fir eng ze vill héich Stromrechnung ass, informéiert lech fir d'éischt **GRATIS** zu Réiden am **Energieatelier - Infoline 26 62 08 01**.

INFOLINE
26 62 08 01
info@energieatelier.lu



ENERGIEATELIER
ÄR BERODUNGSPLAZ FIR ALL ÄR ENERGIEFROEN
43, Grand-Rue - L-8510 Redange/Attert
Find us on [f](https://www.facebook.com/energieatelier) www.energieatelier.lu

Eis Gebuertsdagskanner Kannereck

Calmus: Geboren am 30. März 1933 in Reckingen/Mersch, als zweitältester Sohn von drei Kindern der Eheleute Jos Mousel und Margarete Kemp, konnte Eugène Mousel aus Calmus bei guter Gesundheit auch nach 85 Lebensjahren auf ein bewegtes und arbeitsreiches Leben zurückschauen. Nach dem Studienabschluss in der Ackerbauschule, begann für ihn dann der Ernst des Lebens. Am 18. November 1958 wurde Hochzeit gefeiert mit Melanie Pinnel aus Calmus, wo beide dann deren elterlichen Bauernbetrieb in Calmus weiterführten. Aus ihrer harmonischen Ehe ging Tochter Chanty und Sohn Jean- Paul hervor. Vier Enkel zählen

heute zum Stolz der Familie Mousel. Ehegattin Melanie verstarb all zu früh vor vier Jahren, was für den Jubilar einen großen Verlust bedeutete. Um das 85. Wiegenfest von Eugène Mousel besonders hervorzuheben, war es für Bürgermeister Raoul Clause in Gegenwart des Schöffen- und Gemeinderates eine besondere Ehre mit der Überreichung eines praktischen Geschenkes, dem Geburtstagskind im Namen aller Mitbürger der Gemeinde Saeul herzlich zu gratulieren. Zusammen mit der Familie wurde dann das Glas erhoben und auf weitere zufriedene und gesunde Jahre angestoßen. (TEXT/FOTO: CHARLES REISER)

Eugène Mousel-Pinnel feiert 85. Wiegenfest



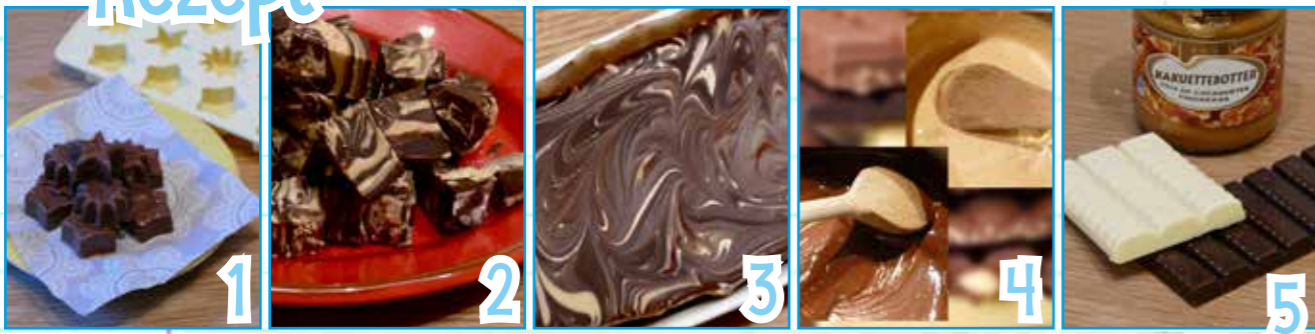
Witz



« Mamma, kanns du mir 50 Cent ginn fir en ale Mann ? »
« Majo sécher Pitti, dat ass awer léif dass du engem ale Mann hëllef wëlls. Wou ass en dann ? »

« Ma e steet dobaussen virum Buttek a verkeeft Glace. »

Rezept



Marbréiert Schockelas - Knippercher mat Kakvettebotter (peanut butter)

Mir brauchen :

360g wäisse Schockela
400g schwaarze Schockela
140 g Kakvettebotter
Bakpabeier
eng Heckeg Form
e bëssi Botter (Bild 1)

E SCHNELLT AN EINFACHT
REZEPT FIR ZE VERSCHENKEN
, MATZEHUELEN ODER EINFACHT
MAT DE FRËNN ZE SCHNEEKEN...

Mir brauchen eng Heckeg Form
a fetten déi mat e bëssi Botter
an. Dverno leeë mer se awer
nach mat Bakpabeier aus , fir de
Schockela herno sécher aus der

Form ze kréien.

Mir schmélzen am Beschten am Bain-Marie de schwaarze Schockela an dverno de wäisse Schockela mam Kakvettebotter. (Bild 2 an 3)

Mir maachen dann ëmmer ofwiesselnd e Löffel schwaarzen an e Löffel wäisse Schockela an eis Form. Dotëscht schwenke mir e bëssi hin an hier a kënnen och mat engem Spiiss oder Zännstocher e bëssi Formen dra molen sou dass et eben den marbréierten Effekt kritt. (Bild 4)

Mir stellen et fir mindestens 2 Stonnen an de Frigo. Wann d'Mass gutt haart ass , kënnen mer se virsiichteg eraushuelen an a Wierfelen schneiden (Bild 5)

TIPP : Wann de Bord futti fiert oder e puer Stécker auseneen bréckelen kënnen mir déi nach eemol kverz aschmélzen an a kleng Formen féllen , do gëtt et jo ewell vill Choix - se sinn zwar dann nët méi marbréiert, mee se schmaachen awer genee sou gutt. (Bild 6)

1



Fehlerbild

2



Raoul CLAUSSE



Valérie BÉGUÉ



Michèle SCHEITLER



Caroline SCHMIT



Joël KIEFFER



Jemp SCHUSTER



Greg FOETZ



Drazen MEDAKOVIC

Impressum

Un dësem Gemengebuert hu matgeschafft :

- Raoul CLAUSSE Valérie BÉGUÉ, Michèle SCHEITLER, Jemp SCHUSTER, Joël KIEFFER
- D'Fotoe si vum Michèle SCHEITLER, Charles REISER, Joé WOLFF, Pascale GRIGNARD. Stéphane OLIVIER
- D'Mise en page ass vum Greg FOETZ, Drazen MEDAKOVIC
- Den Drock gouf am Atelier Repro vun der Associatioun « AUTISME Luxembourg a.s.b.l. » vu Beckerich gemaach.
- Déi franséisch Texter si vum Jemp SCHUSTER iwwersat ginn.
- De Jemp huet och d'Feeler an de lëtzebuergeschen Texter verbessert.

Numéros utiles



Aministration Communale de Saeul

B.P. 11 L-7506 SAEUL
8, rue Principale L-7470 SAEUL
Tél: 23 63 22-1 / Fax : 23 63 94 29 www.saeul.lu

Raoul Clause, bourgmestre : 691 521 546
E-Mail : bourgmestre@saeul.lu
Edmond Gengler, échevin
Jean Konsbruck, échevin
E-Mail : schefferot@saeul.lu

Secrétariat

Joé Wolff, Tél. : 23 63 22-20
Joël Kieffer, Tél. : 23 63 22-21
E-mail : secretariat@saeul.lu

Population : Martine Ensch

Tél. : 23 63 22-22
E-mail : population@saeul.lu

Recette : Stéphanie Labranche

Tél. : 23 63 22-23
E-Mail : recette@saeul.lu

Service régie : Laurent Gengler

Tél. : 691 13 57 90
Du lundi au vendredi de 6:45 à 11:45
et de 13:00 à 16:00

Service technique bureau : Erica Bucari

Tél. : 23 63 22 -26
Sur RDV
E-Mail : technique@saeul.lu

Garde forestier : Thierry Hollerich

Tél. : 621 20 21 84
E-Mail : thierry.hollerich@anf.etat.lu

École Saeul

Précolaire & Précoce: Tél. : 266179-13
RDC C2 : Tél. : 266179-23
1e étage C3 : Tél. : 266179-24
2e étage C4 : Tél. : 266179-25
Fax : 26 61 79 29
www.ecoles-saeul.lu

Maison Relais Saeul

Tél. : 26 61 79-10
GSM : 691 866 930
Fax : 26 61 79 11

Presbytère de Brouch

Joël Santer
Tél. : 26 61 04 03

Ambulance / Pompiers

Tél. : 112

Police:

Tél. : 113
Police de proximité Redange Tél. : 24492 200
Police d'intervention Redange Tél. : 24492 500

Centre Médical

18, rue de la Piscine L-8508 Redange/Attert
Tél. : 23 62 42-1
Fax : 23 62 42-32

Laboratoires d'Analyses médicales : Ketter Thill

18, rue de la Piscine L-8508 Redange/Attert
Prélèvements du lundi au vendredi de 6:30 à 11:00
Tél. : 48 82 88-700
Fax : 48 82 88 -740
Prise de sang à domicile: Tél. : 48 82 88

Hëllef Doheem

18, rue de la Piscine L-8508 Redange/Attert
Tél. : 26 62 94-1
Fax : 26 62 94-209
E-Mail : redange@shd.lu

Help

10, rue Principale L-8544 Nagem
Tél. : 26 62 07 08
Fax : 26 62 07 18
E-mail : nagem.croix-rouge@hlp.lu

Home pour Personnes Agées St.François

2, rue de l'Hôpital L-8509 Redange/Attert
Tél. : 23 64 3-1
Fax : 23 64 3-701

Atert Lycée Redange

1, rue du Lycée L-8508 Redange/Attert
Tél. : 26 62 32-100
Fax : 26 62 32-299
E-mail : secretariat@alr.lu
www.alr.lu